

# NOTICE DE MONTAGE

## Façade de placard coulissante aluminium

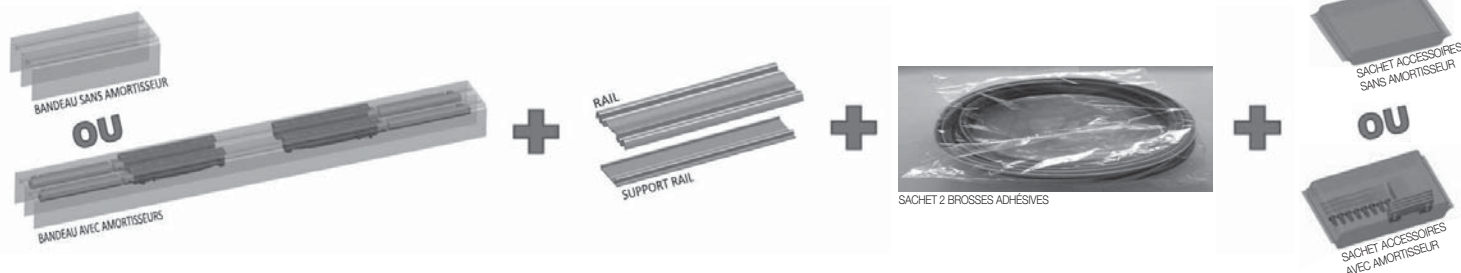
Votre porte bonheur

# Kazed

### Les outils

- Crayon
- Tournevis cruciforme PZ1 et PH2
- Visseuse / dévisseuse embout cruciforme
- Perceuse
- Forets adaptés aux matériaux à percer
- Chevilles
- Marteau
- Vis à têtes fraisées

### Contenu du couple rail / bandeau



# 1

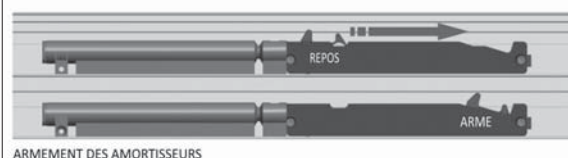
## Préparation du bandeau équipé d'amortisseurs

**Lors de cette étape, serrer les vis manuellement à l'aide d'un tournevis cruciforme PZ1 pour immobiliser les mécanismes sans les détériorer.**

Les amortisseurs ont été pré-installés en usine. Faire glisser chaque amortisseur jusqu'à obtenir la distance (D) adéquate entre l'extrémité du bandeau et le bouchon vert en fonction du modèle de poignée (voir tableau ci-contre).

	Poignée	D (mm)
		15
		11
		39
		51
		42

Armer chacun des 4 amortisseurs en tirant sur les griffes (voir schéma ci-dessous)



# 2

## Fixer le bandeau

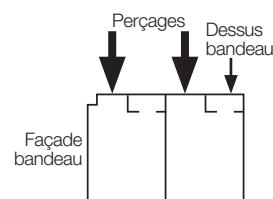
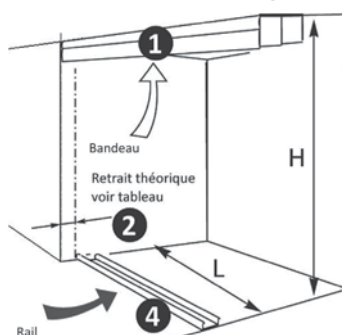
Positionner le bandeau au plafond en affleurement de la face avant de la baie et tracer l'emplacement des trous à percer à l'aide d'un crayon. Pour faciliter la pose, le profil est pré-percé.

**En cas de nécessité de percer des trous supplémentaires, écarter les amortisseurs de la zone de perçage et procéder par le dessus du bandeau pour ne pas détériorer les ailes avec le mandrin de la perceuse en rotation.**

Retirer le bandeau, percer et cheviller le plafond si nécessaire.

Fixer le bandeau avec les vis adéquates.

**Serrer les vis à l'aide d'un tournevis manuel ou d'une visseuse équipée d'un prolongateur pour ne pas détériorer les ailes du bandeau avec le mandrin de la visseuse en rotation.**

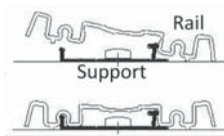


# 3

## Fixer le rail

Percer et positionner le support rail en retrait par rapport à l'avant du bandeau haut (voir tableau ci-contre).

- Tracer sur le sol les trous à percer à l'aide d'un crayon.
- Fixer le support rail
- Clipper le rail sur le support (voir schéma ci-dessous)



	Poignée	R (mm)
		37
		34
		37
		37
		37

dans le cas d'un plancher chauffant, il est conseillé de coller le support de rail

# 4

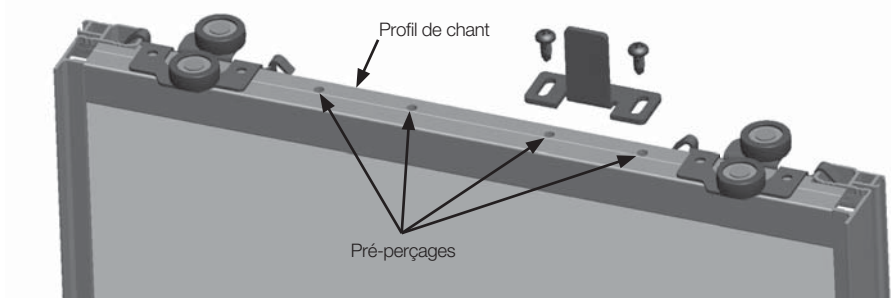
## Préparation des vantaux équipés d'amortisseurs

- Ouvrir le sachet accessoires (contenu ci-dessous)



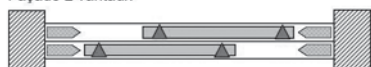
- Déballez les vantaux

4 pré-perçages ont été réalisés en usine sur le dessus des vantaux pour fixer les déclencheurs (voir schéma)



- Repérer la position des déclencheurs sur les vantaux en fonction du schéma ci-dessous.

Façade 2 vantaux



Façade 3 vantaux



Façade 4 vantaux



amortisseur ➡ déclencheur ▲



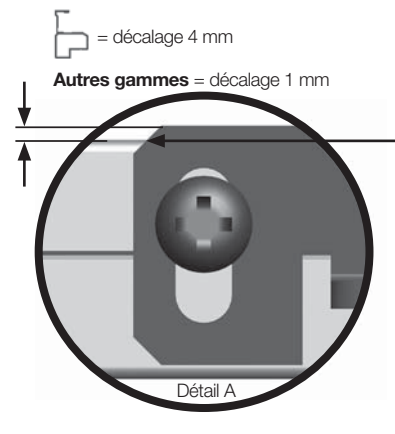
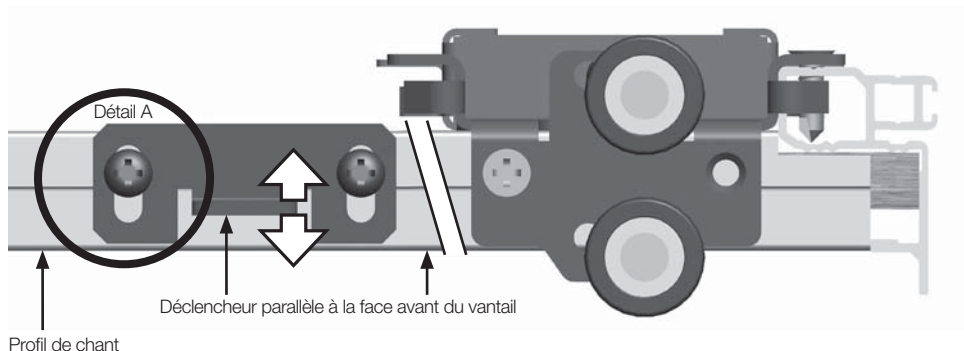
Lors de cette étape, serrer les vis **manuellement sans forcer** à l'aide d'un tournevis cruciforme PH2 afin de pouvoir les desserrer et resserrer si un réglage s'avère nécessaire.



Fixer les déclencheurs à l'aide des vis en respectant le sens de montage (schémas ci-dessous).

Le déclencheur comporte des trous oblongs permettant un réglage en profondeur

Le positionnement des déclencheurs est primordial pour le bon fonctionnement du système, veiller à ce qu'ils soient bien parallèles aux faces avant des vantaux.

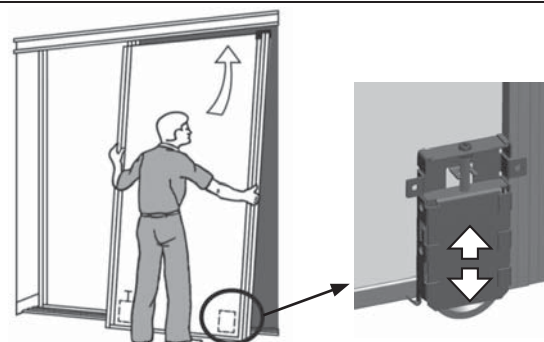


**ASTUCE POUR LES AUTRES GAMMES**  
Aligner le milieu du chanfrein avec l'arrière du profil de chant

## 5

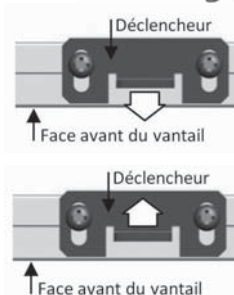
### Installation des vantaux

- Introduire le (ou les) vantaux arrières avant le (ou les) vantaux avant.
- Engager le haut du vantail dans le bandeau **à l'écart des amortisseurs pour ne pas risquer de les détériorer** et faire redescendre le vantail en alignant les roulettes sur le chemin de roulement du rail.



#### TESTER LE FONCTIONNEMENT DES AMORTISSEURS

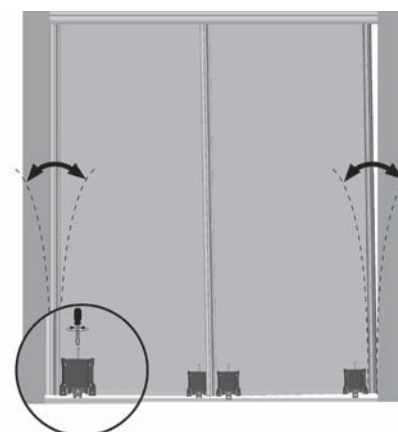
- Si le déclencheur bute sur l'amortisseur empêchant la fermeture du vantail, ressortir la porte de la façade et décaler légèrement le déclencheur vers l'avant.
- Si la griffe de l'amortisseur échappe au déclencheur, ressortir la porte de la façade et décaler légèrement le déclencheur vers l'arrière. **penser à réarmer l'amortisseur avant de tester à nouveau le fonctionnement.**



## 6

### Régler l'aplomb des vantaux

Il est possible d'ajuster l'aplomb des vantaux afin de palier aux défauts de géométrie de la baie. Le réglage s'effectue grâce aux vis de boîtiers roulettes. Desserrer pour faire monter le vantail. Le fait d'agir sur un seul boîtier donne de l'inclinaison à la porte pour qu'elle épouse parfaitement celle du mur. (voir schéma ci-contre)



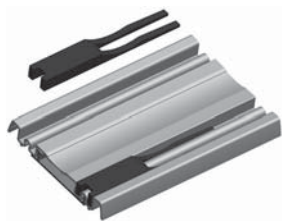
# 7

## Pose des éléments de finition

### STOP-LOCK (uniquement sur façades sans amortisseur)

Poser le stop-lock en retrait par rapport au mur (valeur X dans tableau)

Le Stop-lock permet de maintenir en position les vantaux en contact avec les murs gauche et droit du placard lorsque le sol n'est pas parfaitement plan.



Vue de dessus



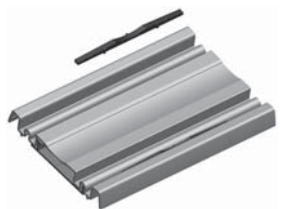
Vue de face

### MID-LOCK

Poser le mid-lock (à partir de 3 vantaux) en retrait par rapport au vantail consécutif (valeur Y dans tableau).

Le mid-lock permet de maintenir les vantaux situés en milieu de façade en position lorsque le sol n'est pas parfaitement plan.

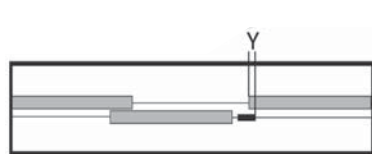
**Remarque :** si les vantaux se maintiennent naturellement en position, l'installation de mid-lock est inutile.



Vue de dessus



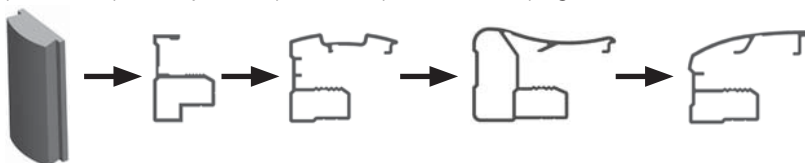
Vue de face



Poignée	Retraits	
	X	Y
	0 mm	-3 mm
	0 mm	5 mm
	0 mm	25 mm
	13 mm	23 mm
	4 mm	26 mm

### JOINTS BROSSE (sauf sur poignée équipée d'un joint intégré spécifique)

Poser les joints brosse sur les côtés des poignées secs et préalablement nettoyés et dégraissés avec un produit adapté. Les joints se posent uniquement sur les poignées en contact avec les murs.



### POIGNÉE ADHÉSIVE (uniquement sur produit

Poser la poignée adhésive sur le panneau décor ou miroir sec préalablement nettoyé et dégraissé avec un produit adapté. Attendre 6 heures avant utilisation.

